

Коммутационная аппаратура переключения с дистанционным управлением

Предварительные действия

- После поставки и в целях безопасности перед началом работ проверьте следующее:
- Упаковка не повреждена и находится в хорошем состоянии.
 - Номер изделия соответствует заказу.
 - В комплект поставки входит:
 - Кол-во 1 x ATyS M
 - Кол-во 4 удлиняющих стержня аварийной рукоятки
 - Кол-во 1 x Набор клемм
 - Инструкция по быстрому запуску

Внимание!

- Опасность поражения электрическим током, получения ожогов или травм при неправильном или поврежденном оборудовании.
- Функции строго запущены и предназначены для персонала, прошедшего обучение по установке и вводу в эксплуатацию этого изделия. Дополнительную информацию см. в руководстве по эксплуатации изделия, которое имеется в комплекте поставки SOCOMEC.
- Установка и ввод в эксплуатацию данного изделия должны проводить только квалифицированным и авторизованным персоналом.
- Для технического обслуживания и обслуживания рекомендуется задействовать только обученный и уполномоченный персонал.
- Не производите никакие работы с контрольными или питающими кабелями, подключенными к изделию, при включенном и под напряжением изделии, непосредственно через электрическую сеть или не напрямую через внешние цепи.
- Всегда используйте соответствующее устройство индикации напряжения, чтобы убедиться в отсутствии напряжения.
- Убедитесь в том, что никакие металлические предметы не могут попасть в шкаф управления (опасность образования электрической дуги).

Несоблюдение принятых и инженерно-технической практики, а также не выполнение инструкций по технике безопасности может привести к серьезному травмированию пользователей и других людей, а также к смерти.

- Опасность повреждения устройства
- В случае падения или повреждения изделия рекомендуется заменить на комплектное изделие.

Аксессуары

- Соединительные шины и 125А или 160А.
- ПЕРЕКЛЮЧАТЕЛЬ напряжения электропитания.
- Клеммные крышки.
- Дополнительный блок вспомогательных контактов.
- Пластмассовый корпус.
- Блок двойного электропитания (DPS).
- Клеммы подключения силовой цепи.
- Реле управления ATS ATyS C30 + D10 или D20.
- Реле управления ATS ATyS C20.
- Реле управления ATS ATyS C40.



www.socomec.com
www.socomec.com/en/atys-d-m
Для загрузки и ознакомления с брошюрами, каталогами и технической документацией.

Установка и ввод в эксплуатацию

- ШАГ 1** Установка в шкаф управления / на крепежную пластину
- ШАГ 2** Подключение силовой секции
- ШАГ 3** КОНТРОЛЬ / РЕЗЕРВНАЯ МОЩНОСТЬ Клеммные соединения
- ШАГ 4** ПРОВЕРКА

- ШАГ 5A** Контроль по внешнему запросу (АВТОМАТИЧЕСКИЙ)
- ШАГ 5B** Аварийное ручное управление
- ШАГ 5C** Блокировка



ШАГ 5B

Работа в ручном режиме

- Для перехода в ручной режим отойдите переднюю крышку как показано на рисунке.
- Для доступа к безбарьерному переключателю используйте рукоятку, расположенную на передней панели под крышкой.
- Перед началом работы проверьте положение переключателя индикатора.

ШАГ 5A

Работа в автоматическом режиме

- Для перехода изделия в автоматический режим закройте переднюю крышку, как показано на рисунке. Теперь изделие готово принимать входные команды на основании следующей логической схемы.

ШАГ 5C

Режим блокировки

- Для осуществления блокировки необходимо перевести изделие в ручной режим.
- Полностью заблокировать механизм вставки замка, как показано на рисунке.
- Как правило, блокировка возможна в положении 0. Возможность настройки положений 0-I-III (см. шаг 1).



ШАГ 4

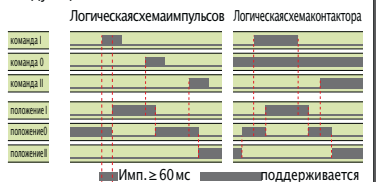
Проверка

- Находясь в ручном режиме, проверьте проводку и исправность подключения к изделию.

ШАГ 5A

Работа в автоматическом режиме

- Для перехода изделия в автоматический режим закройте переднюю крышку, как показано на рисунке. Теперь изделие готово принимать входные команды на основании следующей логической схемы.



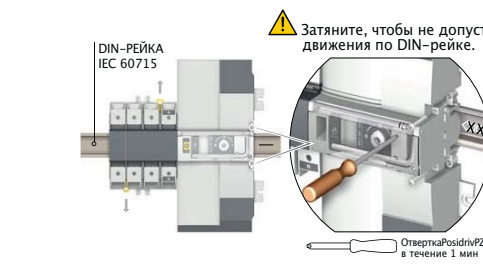
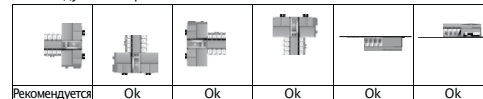
Примечание: Время задержки при переключении положений не учитывается.

- Для шунтирования в логической схеме контакторы соедините 313 с 317.
- Во время эксплуатации замкните контакт, соответствующий необходимому положению.

ШАГ 1

Установка
Внимание! Убедитесь, что изделие установлено на плоской жесткой поверхности.

Рекомендуемое направление



ШАГ 2

Подключения к клеммам питания

- Необходимо затянуть все клеммы, включая те, которые не используются.

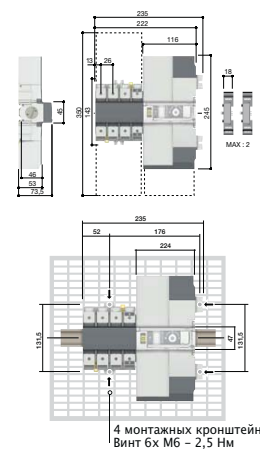


Соединительная шина на стороне нагрузки.
125A: 13092006
160A: 13092016

- Шестигранный метрический ключ, размер 4, 5, 0 НМ
- От 10 до 70 мм²
- 15 мм



Страна источника питания

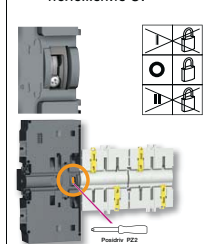


Переключатели напряжения предусматривают соединения 2x ≤ 1,5 мм². Их можно устанавливать на всех клеммах на стороне источника питания. Не используйте на стороне нагрузки при наличии соединительной шины.

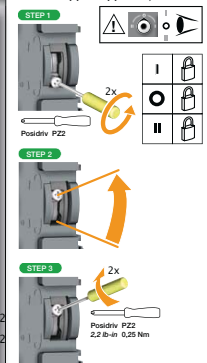


Настройка блокировки

- ATyS M поставляется с блокировкой в настройке положения 0.



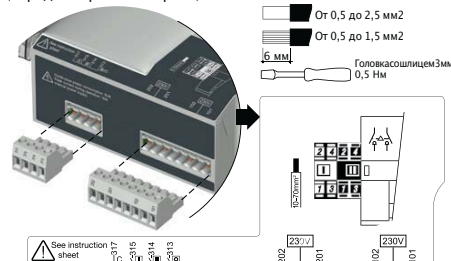
- С целью обеспечения блокировки во всех положениях (I–O–II), перед установкой настройте ATyS M следующим образом. (Винт расположен сзади изделия).



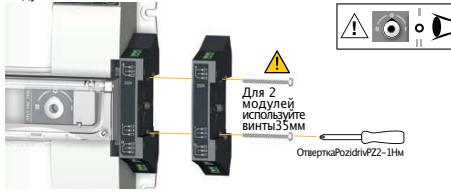
ШАГ 3

УПРАВЛЕНИЕ / РЕЗЕРВНАЯ МОЩНОСТЬ
Клеммы и проводка

Убедитесь в том, что изделие находится в ручном режиме (передняя крышка открыта).

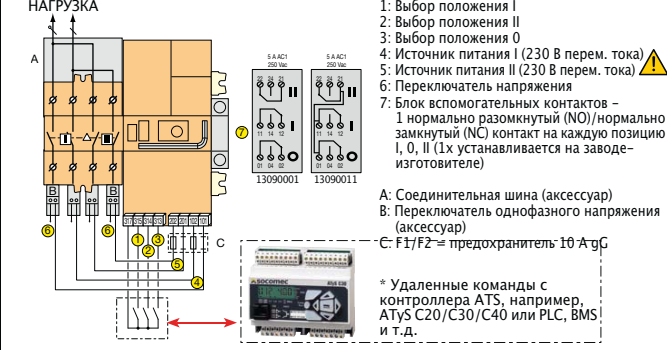


Вспомогательные контакты: Один модуль устанавливается на заводе – изготовителе (13090001). Установка 2 – гоисточника переменного тока: 13090001 или 13090011. Для установки источника переменного тока сначала необходимо перевести переключатель в положение 0. Модуль вспомогательных контактов включает один переключатель и один контакт NO/NC для каждой из позиций (0–II). Для установки используйте удлиненные винты, поставляемые с модулем.



Тип	Клемма №	Описание	Характеристики	Рекомендуемое сечение провода
Входы	101/102	1 источник электропитания	От 220 В перем. тока ± 20% (176 В перем. тока) до 240 В перем. тока + 20% (288 В перем. тока), от 45 до 65 Гц	От 0,5 до 2,5 мм ² (жесткий тип) От 0,5 до 1,5 мм ² (многослойный тип)
	201/202	2 источник электропитания		
	313	Выбор положения 0, если заканнивается на 317. Допускается также устройство логического управления: контактор (всегда замкнут), импульсное устройство (рядом с выключателем)	Неподключать к одному источнику питания	
	314	Выбор положения I, если заканнивается на 317		
	315	Выбор положения II, если заканнивается на 317		
	317	Общая клемма управления для 313–315		
Блок вспомогательных контактов.	11/12/14	Положение I	Сухой беспотенциальный контакт 250 В перем. тока SAAC1 24 В пост. тока 2 А	
	21/22/24	Положение II		
	01/02/04	Положение 0		

Контроль положения I и II имеет приоритет над контролем положения 0.



НАГРУЗКА

- Выбор положения I
- Выбор положения II
- Выбор положения 0
- Источник питания I (230 В перем. тока)
- Источник питания II (230 В перем. тока)
- Переключатель напряжения
- Блок вспомогательных контактов – 1 нормально разомкнутый (NO) / нормально замкнутый (NC) контакт на каждую позицию I, 0, II (1x устанавливается на заводе – изготовителе)

- A: Соединительная шина (аксессуар)
- B: Переключатель однофазного напряжения (аксессуар)
- C: F1/F2 = предохранитель 10 А 250 В

* Удаленные команды с контроллера ATS, например, ATyS C20/C30/C40 или PLC, BMS и т.д.